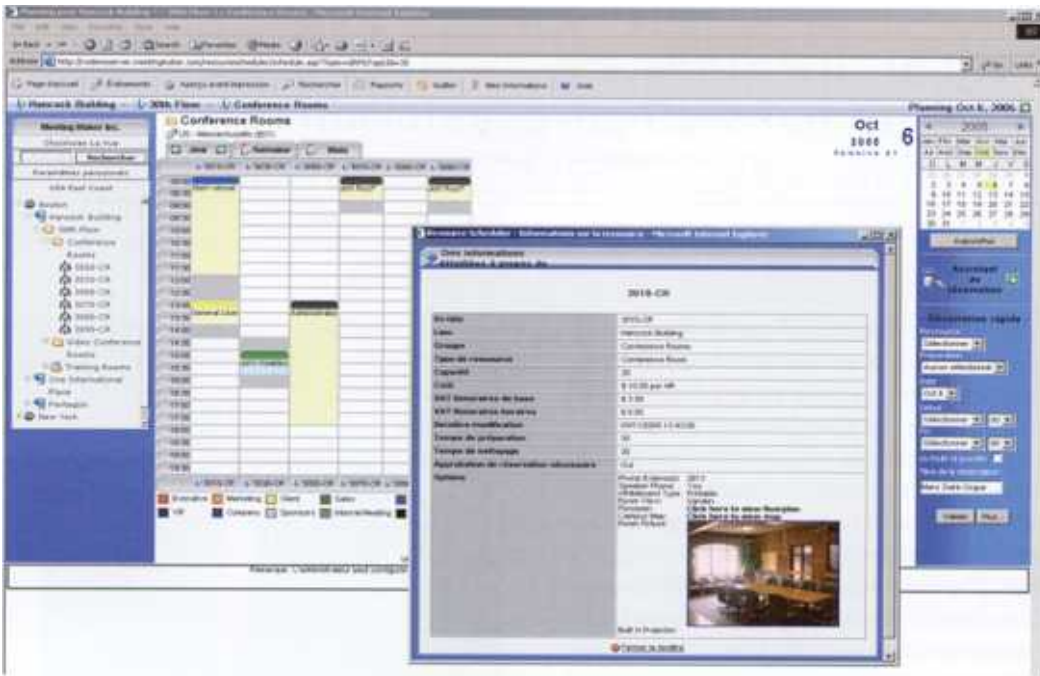


Resource Scheduler pour un partage optimisé des moyens

Le logiciel proposé par **PeopleCube** permet de **planifier l'utilisation des ressources** que l'administration met à disposition de ses **collaborateurs et partenaires**. ■ Carole Astier ■



Capture d'écran de Resource Scheduler

En 2005, l'éditeur américain PeopleCube a enregistré ses premières références dans le secteur public avec son outil Resource Scheduler en équipant le Centre interdépartemental de gestion (CIG) Petite couronne (Pantin) et la mairie de Paris. PeopleCube s'est positionné depuis 15 ans sur le segment de l'agenda partagé, avec sa solution Meeting Maker. C'est par l'acquisition de la société RedESoft fin 2002, qu'il se développe sur le partage des ressources. L'outil Resource Scheduler, francisé, est distribué sur le marché français début 2003.

La gamme Resource Scheduler se compose de trois versions, en fonction du nombre de ressources gérées : standard (jusqu'à 50), pro (jusqu'à 100) et entreprise. Les deux premières peuvent être complétées avec des options communes, le module de réservation sur intranet Web Request, les connecteurs aux annuaires, le module de restauration et l'intégration avec Outlook/Exchange (MS). La version Entreprise présente les mêmes fonctions et

offre une configuration à la carte.

Resource Scheduler fonctionne sur un serveur Windows en architecture client léger. L'outil intègre en natif la base de données libre MSDE, mais la grande majorité des références a choisi d'utiliser SQL Server.

La mise en place du logiciel peut se faire en un mois seulement si l'équipe projet du client est assez disponible et si le périmètre ne comprend pas l'interfaçage avec Outlook/Exchange pour la version Entreprise. PeopleCube a mis au point une méthodologie, comprenant une phase préparatoire de recensement des ressources à partager dans l'outil. L'éditeur fait une proposition de configuration correspondant aux besoins exprimés par le client, qui servira de base de test. Après la livraison et l'installation de Resource Scheduler, deux journées de prestation permettent de former les utilisateurs avec le paramétrage d'une dizaine de ressources. Deux semaines après, PeopleCube revient vers l'équipe projet pour finaliser le paramétrage. L'interface d'administration est très graphique. La présentation des ressources se fait par arborescence et va dépendre du client. Elle peut comprendre jusqu'à sept niveaux. La dernière étape est la formation des collaborateurs du client à la réservation en ligne.

Au CIG Pantin, Resource Scheduler est opérationnel depuis mai 2005. Il a été intégré à Outlook/Exchange en septembre dernier. La Ville de Paris a choisi ce logiciel en avril 2005 pour la gestion de ses événements protocolaires (salle, organisation, décoration, etc.), avec l'utilisation de WebRequest. Il est en production depuis le mois de novembre 2005. Ces deux clients ont choisi la version Entreprise.

Le secteur de l'administration est un segment d'avenir en France pour PeopleCube. La moitié des projets finalisés en cette fin d'année 2005 avec Resource Scheduler concerne les collectivités locales : mairies et conseils généraux en tête. Pour 2006, l'éditeur attend une vingtaine de nouvelles références sur ce secteur. ■